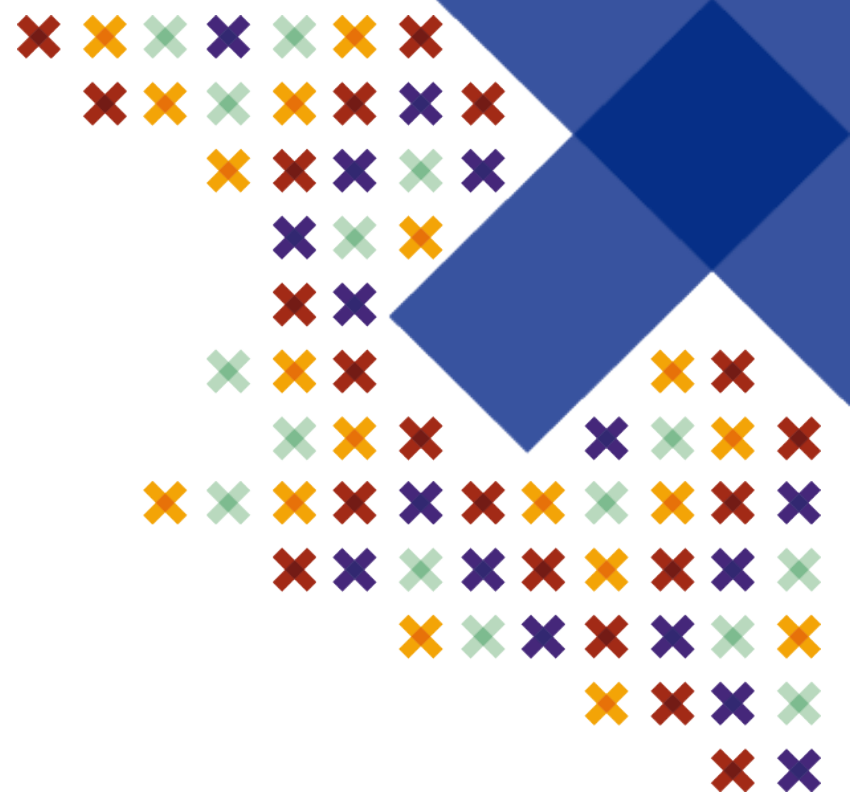




Fondazione **CARIPLO**

TUTE SERVARE MUNIFICE DONARE • 1816

2025



A young person in a red vest and blue jeans strikes a pose in front of a group of children and a building. The person is in the foreground, wearing a red vest over a white shirt and blue jeans, with their hands raised in a peace sign. In the background, a group of children are walking and playing on a set of stairs and a paved area. A building with a sign that reads "Jedgionne 60194" is visible in the background. The text "Dal 1991 a sostegno del territorio e della comunità" is overlaid on the right side of the image.

Dal 1991 a sostegno
del territorio
e della comunità


Le origini

Quando è nata, nel 1991, Fondazione Cariplo ha raccolto **un'eredità centenaria**, quella della Cassa di Risparmio delle Province Lombarde - Cariplo, che, oltre all'attività bancaria, svolgeva quella filantropica fin dal 1816, sotto la guida della **Commissione Centrale di Beneficenza**: lo stesso nome mantenuto ancora oggi dall'Organo di indirizzo della nostra Fondazione, proprio a confermare il **legame storico e valoriale con quelle radici**.

Nei suoi primi anni di vita la Fondazione ha definito un metodo con cui operare, si è strutturata attraverso strategie, ambiti di intervento e professionalità capaci di rendere concreta la propria **missione che guarda alle persone, alle comunità, al territorio**, e che consiste nel **sostenere i progetti degli enti nonprofit** in Lombardia e nelle province piemontesi di Novara e del Verbano-Cusio-Ossola.

Dal 1991 ad oggi Fondazione Cariplo ha contribuito alla realizzazione di oltre **40mila progetti per l'Arte e Cultura, l'Ambiente, la Ricerca Scientifica e il Sociale**, mettendo a disposizione di queste iniziative più di 4,2 miliardi di euro.





Di fronte a un contesto globale e locale caratterizzato da un'elevata complessità e da forti cambiamenti, la vera sfida per Fondazione Cariplo, oggi più che mai, **è il rafforzamento delle comunità**, intese come singole comunità, ma anche come ecosistema.

Il territorio

Il territorio di azione della Fondazione è geograficamente molto ampio e popoloso (circa 11 milioni di abitanti) e presenta una **grande eterogeneità** e diversità al suo interno, ma anche una **ricchezza di soggetti** (organizzazioni nonprofit, enti pubblici, soggetti profit) con **competenze molto variegata**: aspetti che costituiscono punti di forza su cui investire.

In questo contesto Fondazione Cariplo vuole essere il soggetto che mette in contatto e crea spazi di dialogo e confronto necessario per lo sviluppo di una visione condivisa, **un “enzima” che identifica capacità e possibilità di generare innovazione** e a partire da queste stimola l'attivazione di percorsi progettuali.

La Fondazione lavora, inoltre, per creare condizioni abilitanti per la diffusione di buone pratiche che, una volta innescate, possano essere adattate alla specificità dei territori e scalate.

L'attività filantropica

Fondazione Cariplo è una fondazione di erogazione: opera quindi principalmente attraverso **l'assegnazione di contributi a fondo perduto a enti nonprofit ed enti pubblici** per la realizzazione di progetti e iniziative, tramite una varietà di strumenti erogativi.

Si tratta di **contributi** concessi a fronte di richieste presentate in **risposta a bandi** (con o senza scadenza) e **call for ideas**. Ogni anno vengono pubblicati numerosi bandi, la maggior parte su obiettivi specifici e alcuni più generali nell'ambito dei campi di attività della Fondazione: di particolare importanza tra questi gli interventi emblematici, ovvero progetti di grandi dimensioni, in grado di promuovere, all'interno dei territori di riferimento, lo sviluppo culturale, economico e sociale.

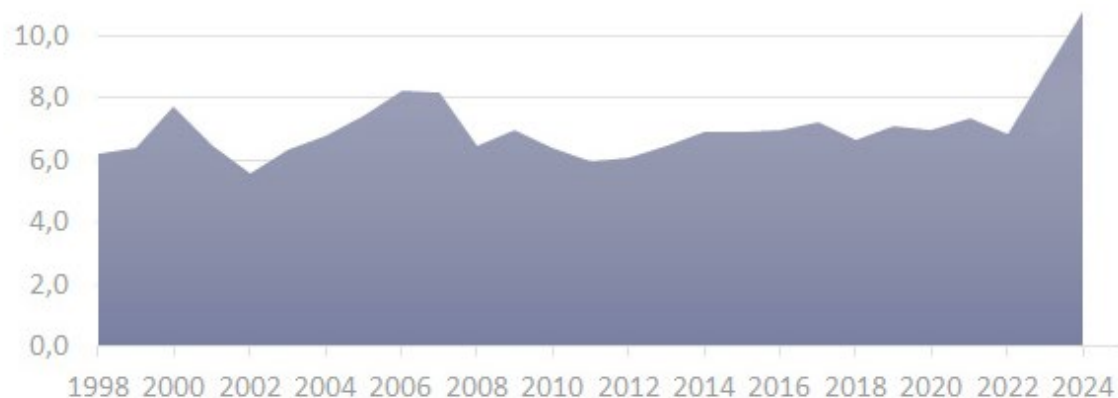
Vengono poi concessi, in misura minore e limitata, contributi per patrocinii e per progetti coerenti con gli obiettivi strategici che, pur particolarmente meritevoli, non rientrano tra quelli finanziabili tramite strumenti filantropici specifici.

La Fondazione, infine, oltre a sostenere con continuità alcune istituzioni nonprofit particolarmente rilevanti, opera anche attraverso la **realizzazione diretta di progetti e iniziative**, che possono essere promossi autonomamente o in partnership con altri soggetti: spesso questi progetti hanno una natura sperimentale e sono funzionali all'elaborazione di nuovi strumenti filantropici destinati ad essere estesi.



Il patrimonio della Fondazione

Andamento totale degli attivi a prezzi di mercato
(dati in miliardi di €)



10,65
miliardi €

al 31/12/24

FONDO DI STABILIZZAZIONE
DELLE EROGAZIONI AL 31/12/24

293,76 milioni €

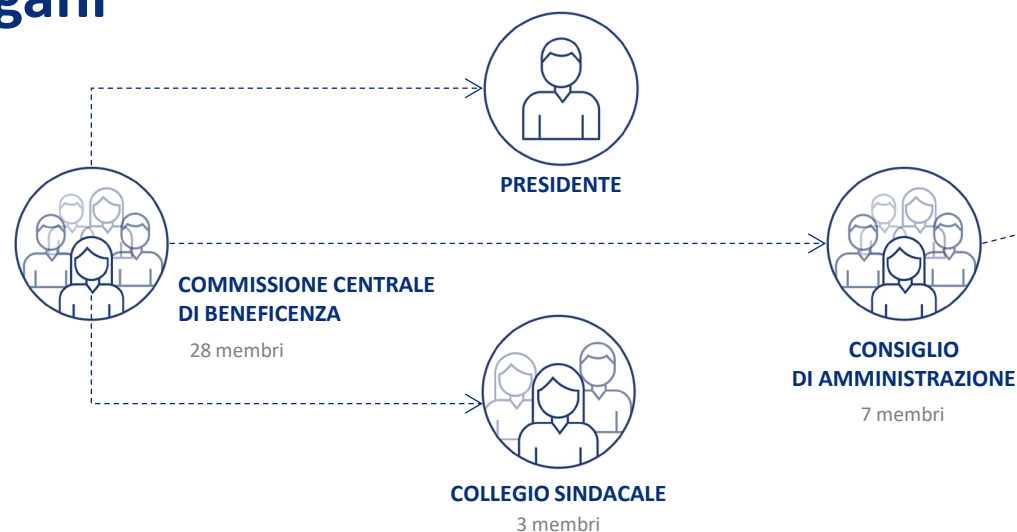
Si tratta di un fondo di accantonamento che consente di **mantenere costante**, anno dopo anno, il **livello di erogazioni**, nonostante il variare dei rendimenti del patrimonio.

La Fondazione, dall'inizio della sua attività (1998, primo bilancio ufficiale dopo la sua nascita), è riuscita a **conservare il valore totale del proprio patrimonio netto** a prezzi di mercato, riuscendo nel contempo a finanziare la propria importante attività erogativa.



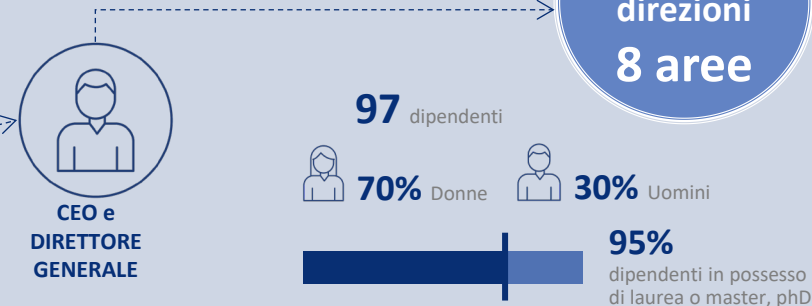
L'assetto della Fondazione

Organi



La Commissione Centrale di Beneficenza è l'organo di indirizzo della Fondazione: ha il compito di determinare gli obiettivi strategici, la programmazione pluriennale e annuale e le linee generali di gestione del patrimonio. I suoi membri hanno un mandato di 4 anni: metà sono nominati dagli enti del territorio di riferimento e l'altra metà sono nominati da organizzazioni della società civile e del terzo settore. La Commissione Centrale di Beneficenza nomina il Presidente e i due Vice Presidenti della Fondazione, nonché il Consiglio di amministrazione e il Collegio Sindacale.

Staff



Il **CEO e Direttore Generale**, nominato dal consiglio di Amministrazione, è il capo della struttura operativa, che dirige e coordina. Lo staff è suddiviso in **4 direzioni**: la direzione Operativa, composta da 5 Unità Operative più l'area Gestione Erogativa, la direzione Legale con l'U.O. Compliance, la direzione Finanza che comprende l'U.O. Partecipazioni e l'area Finanza e Sostenibilità, e infine la direzione Filantropica, in cui operano le 5 aree filantropiche (le 4 tradizionali Ambiente, Arte e Cultura, Ricerca Scientifica e Servizi alla Persona, più l'area attività filantropiche trasversali e sfide di mandato, istituita nel 2024), che si occupano dell'attività istituzionale filantropica. Delle aree di staff fa parte l'area Comunicazione e Relazioni Esterne e Internazionali con le U.O. Relazioni Internazionali ed Eventi e Multimedia.





DAL 1991 AD OGGI
Fondazione Cariplo ha sostenuto
40.040 PROGETTI NONPROFIT
con contributi per complessivi
4.258.861.142 EURO



I contributi dal 1991 ad oggi

Sulle 4 aree filantropiche



Fondazione Cariplo ha storicamente concentrato il proprio impegno nei **quattro settori di intervento individuati per statuto dalla sua costituzione**. Ecco quanto è stato realizzato dal 1991.

AMBIENTE

n. progetti sostenuti

2.763

contributi erogati

260,1

milioni di €



ARTE E CULTURA

n. progetti sostenuti

16.010

contributi erogati

1.311,6

milioni di €



RICERCA SCIENTIFICA

n. progetti sostenuti

2.802

contributi erogati

627,6

milioni di €



SERVIZI ALLA PERSONA

n. progetti sostenuti

18.431

contributi erogati

2.038,5

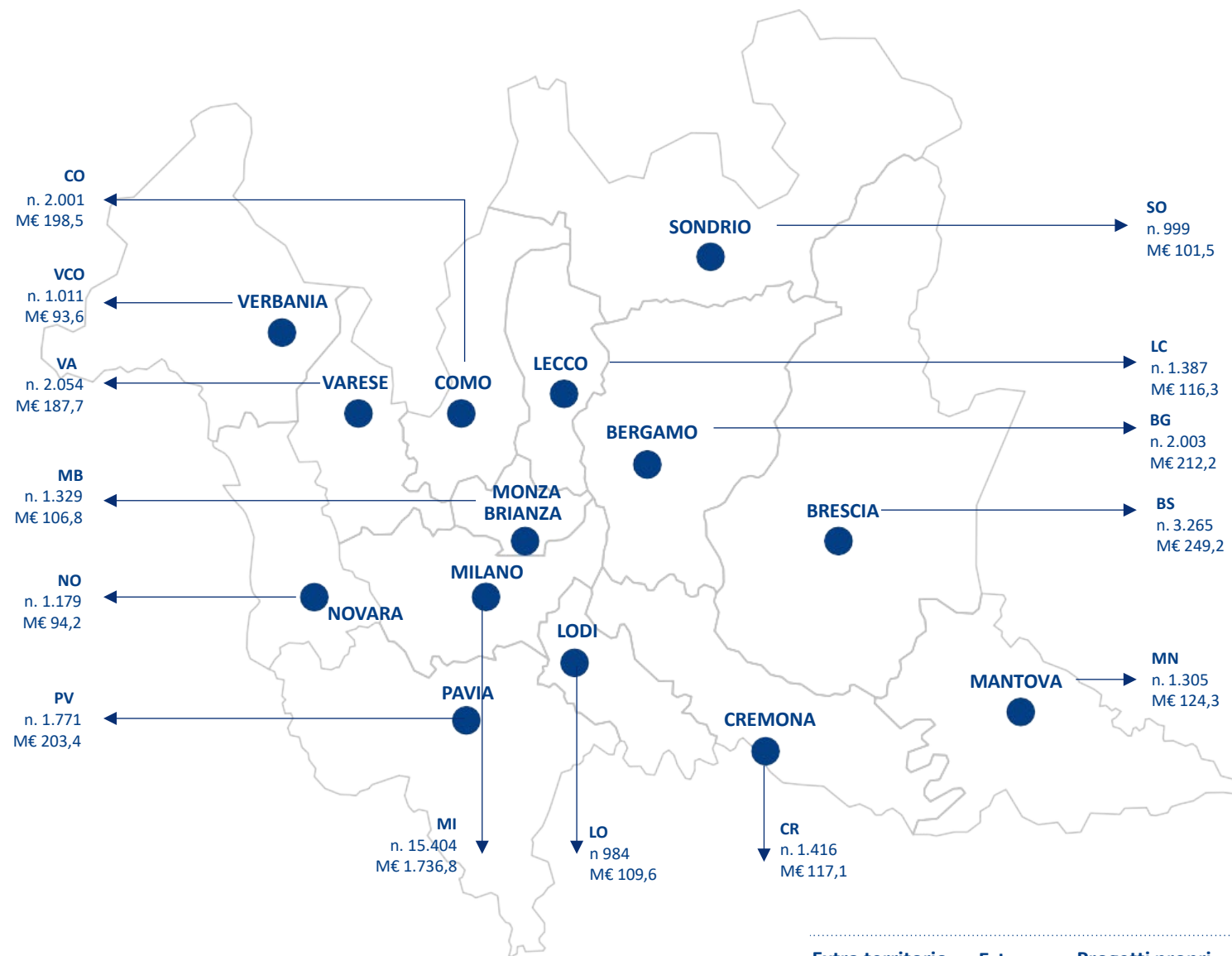
milioni di €



Da sempre vicino al territorio

Nell'adempimento della propria missione, la Fondazione riversa sul suo territorio di riferimento contributi che generano, grazie all'operato degli enti beneficiari, una **ricchezza sociale moltiplicata, a favore dello sviluppo delle comunità.**

Contributi erogati dal 1991 ad oggi sul territorio di riferimento della Fondazione:



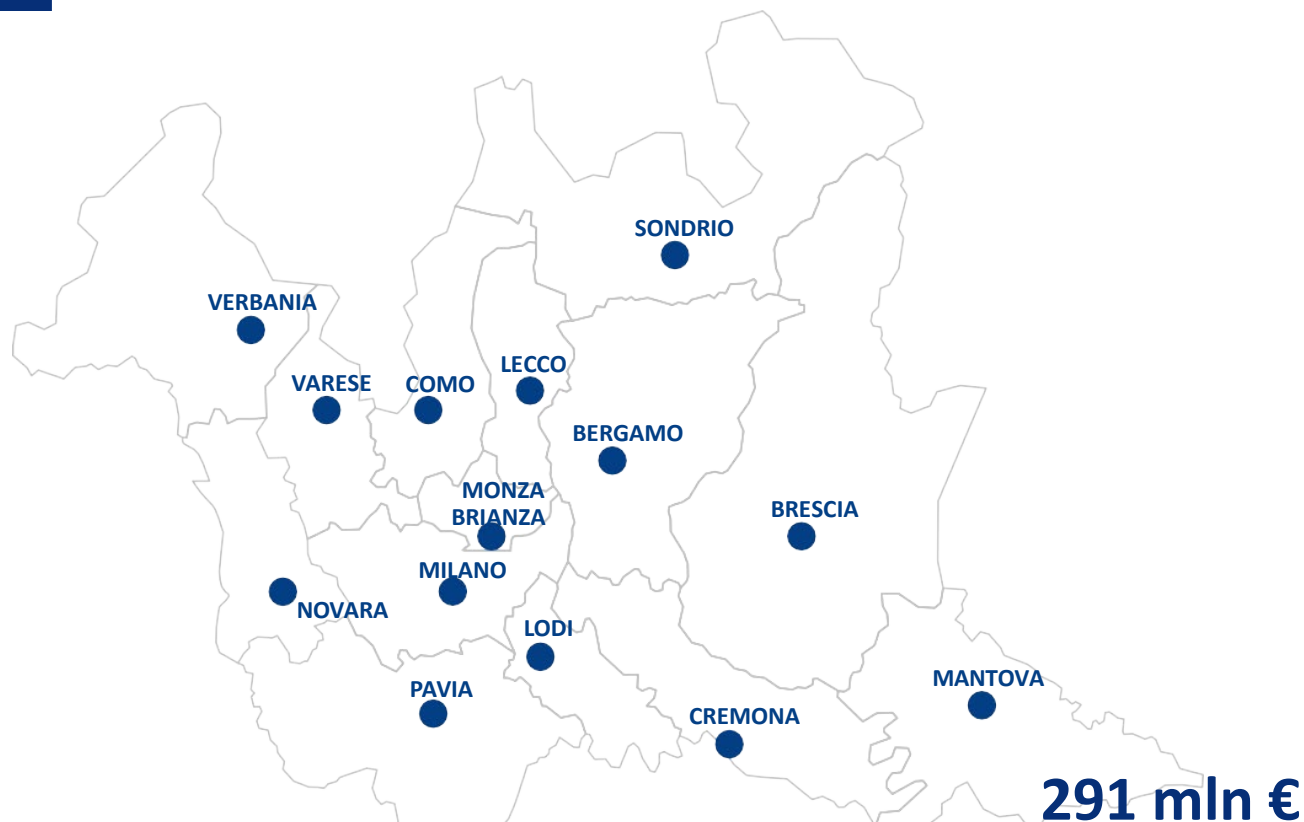
LEGENDA

n. progetti sostenuti
M€ contributi erogati

Extra territorio di riferimento	Esteri	Progetti propri della Fondazione
n. 3.091	n. 182	n. 660
M€ 326,7	M€ 15,2	M€ 265,4



La rete delle Fondazioni di Comunità



Raccolto grazie
alle donazioni e ai contributi
di Fondazione Cariplo

VALORE DEL PATRIMONIO
AGGREGATO
delle 16 Fondazioni di Comunità
al 31.12.24

Il legame con le comunità e il territorio è da sempre nel DNA della Fondazione: dal 1999 è stato rafforzato attraverso la promozione delle Fondazioni di Comunità, nate su iniziativa di Fondazione Cariplo per promuovere la filantropia e la crescita della società civile nei capoluoghi di provincia della Lombardia, di Novara e del Verbano-Cusio-Ossola.

Sono Fondazioni autonome, che affrontano da vicino i bisogni delle comunità locali, promuovono la partecipazione e la cultura del dono e facilitano e accelerano la realizzazione dei progetti sul territorio, collaborando fra loro e con Fondazione Cariplo.

Dal 1999 ad oggi

556 mln €

Contributi di Fondazione Cariplo alle Fondazioni di Comunità per la costituzione del proprio patrimonio e per la realizzazione di progetti nonprofit sui territori



Le relazioni internazionali

Nonostante il forte radicamento sul territorio di riferimento, la Fondazione ha costruito nel tempo un **patrimonio importante di relazioni internazionali**, attivando numerose partnership e collaborazioni internazionali con:

- le più importanti **fondazioni in Europa**
- i principali **network internazionali** di riferimento **per la filantropia**, in primis Philea e Impact Europe
- le **Istituzioni europee**

Queste relazioni favoriscono la **conoscenza**, dato che molti fenomeni globali hanno un impatto anche a livello locale: comprendere a fondo gli scenari internazionali consente non solo di orientare la strategia della Fondazione nel medio-lungo periodo ma anche **anticipare i bisogni** dei suoi territori. Le sfide affrontate dalle nostre comunità sono spesso comuni ad altri paesi: molte fondazioni oltre confine sono quindi impegnate nella ricerca di soluzioni ai medesimi problemi.



Grazie alla **condivisione di esperienze** e modelli di successo, le fondazioni possono **ottimizzare le rispettive strategie** e rendere più **efficiente** l'utilizzo delle risorse a disposizione.



Il mondo Cariplo

Specializzazioni e competenze



Fondazione Social Venture Giordano Dell'Amore

Favorisce lo sviluppo dell'imprenditoria sociale innovativa e dell'impact investing; sostiene soggetti che svolgono attività a impatto sociale e ambientale, attraverso investimenti diretti e indiretti. **Fornisce servizi di advisory per diffondere competenze e favorire la crescita del settore,** anche attraverso le attività dell'Evaluation Lab, che eredita le competenze dell'Area Osservatorio e Valutazione della Fondazione Cariplo, la promozione della cultura della valutazione e di tecniche rigorose e affidabili per la stima degli effetti generati dall'attività filantropica (anche quella della Fondazione Cariplo) e dagli investimenti "a impatto".

Una rete di enti e società per affrontare sfide e sviluppare progetti di grande impatto, con funzioni e modalità operative complementari alle attività istituzionali della Fondazione, ma con la stessa visione. Enti creati da Fondazione Cariplo o da sempre legati ad essa da un profondo rapporto di collaborazione, che costituiscono nel loro complesso il **"Mondo Cariplo"**.



Cariplo Factory S.r.l. Società Benefit

È una società strumentale della Fondazione, costituita nel 2016 per **migliorare le condizioni dei giovani e dei soggetti fragili nel mercato del lavoro**, rafforzandone le possibilità occupazionali, con particolare attenzione al fenomeno della Digital Transformation che sta determinando profondi cambiamenti nel mondo del lavoro e delle competenze richieste. Inoltre, Cariplo Factory realizza progetti in partnership con attori istituzionali e corporate, promuove iniziative di open innovation e fornisce attività di consulenza, favorendo la creazione di un ecosistema moderno e dinamico tra grandi e piccole realtà per generare un impatto positivo sulle comunità di riferimento.





Fondazione Housing Sociale

Costituita dalla Fondazione Cariplo nel 2004 per promuovere il proprio progetto di “housing sociale”, vede ora la presenza al suo interno di Regione Lombardia e ANCI Lombardia. Rappresenta un punto di riferimento nazionale per lo sviluppo e l’innovazione del settore ed è attiva come ente promotore del modello di housing sociale in Italia. In particolare, **fornisce assistenza nella progettazione degli interventi, offrendo consulenza nella pianificazione urbanistica e architettonica, nel design dei servizi e del welfare abitativo e nel community development.** La Fondazione Housing Sociale ha inoltre costituito e controlla In-Domus S.r.l., società che si occupa della gestione di strutture residenziali universitarie convenzionate che soddisfano, oltre alle esigenze abitative, anche quelle di socializzazione, studio, sportive e ricreative.



Cariplo Iniziative S.r.l. Società Benefit

Società strumentale di Fondazione Cariplo, proprietaria del Centro Congressi e di gran parte del patrimonio artistico della Fondazione, che gestisce e valorizza in collaborazione con Gallerie d’Italia e Intesa Sanpaolo.



A low-angle, backlit photograph of a shirtless man reaching up to pick a green grape from a vine. The scene is bathed in warm, golden sunlight, creating a strong lens flare and highlighting the man's silhouette. The vine is covered in lush green leaves and small clusters of grapes. In the background, a dense forest of trees is visible under a bright sky.

LA VISION

4 Linee di mandato per il futuro

Il territorio di azione di Fondazione Cariplo, la Lombardia e le province di Novara e del Verbano Cusio Ossola, è molto vasto, e presenta una grande “biodiversità” al suo interno, con dinamiche e fragilità comuni, che determinano però **bisogni differenti a seconda del contesto locale**.

Fondazione Cariplo ha scelto quindi di lavorare sul **rafforzamento delle singole comunità, ma anche del loro insieme come ecosistema**, in relazione con il resto dell’Italia e con l’Europa.

Per concretizzare questa visione ha individuato **quattro linee di mandato**:

- ✦ **Creare valore condiviso**
- ✦ **Ridurre le disuguaglianze**
- ✦ **Allargare i confini**
- ✦ **Creare le condizioni abilitanti**

CREARE VALORE CONDIVISO

attraverso il sostegno alla creazione e allo sviluppo
sostenibile di ecosistemi territoriali

La Lombardia e le province di Novara e del Verbano Cusio Ossola sono da sempre considerate un territorio di eccellenza e concretezza: per continuare a garantire benessere sociale è però necessario che **tutti gli attori del territorio** – dalle imprese, al terzo settore, dagli enti locali alle università – **mettano insieme le proprie competenze per affrontare i cambiamenti e per uno sviluppo che sappia coniugare sostenibilità e coesione sociale.**

La Fondazione vuole svolgere un ruolo di **aggregatore e facilitatore** di progetti che hanno una visione di comunità, con una logica di creazione di valore condiviso, che possa realmente sostenere le persone e i territori e rafforzare le capacità di resilienza della comunità nel suo insieme, affrontando le sfide ambientali, valorizzando il patrimonio culturale materiale e immateriale, potenziando le competenze e la collaborazione anche a livello locale con le Fondazioni di Comunità.



RIDURRE LE DISUGUAGLIANZE

intervenendo sulle diverse forme di povertà e fragilità

Anche nel territorio di Fondazione Cariplo si **registra**, analogamente al resto del Paese, un **acuirsi delle disuguaglianze**: alla crescita della povertà relativa e assoluta, alla concentrazione di ricchezza e ai cambiamenti demografici, si sommano disuguaglianze di tipo sociale, disparità nell'accesso ai servizi fondamentali e alle opportunità culturali, di socializzazione, di accesso alle nuove tecnologie e di qualità dell'abitare (si pensi alle periferie delle città o alle aree interne).

La **strategia di intervento** di Fondazione Cariplo per la riduzione delle disuguaglianze prevede **interventi per garantire** i bisogni primari, **combattere** la povertà educativa, culturale e digitale, **sostenere le persone** fragili e creare per loro delle opportunità, **sostenere politiche** di promozione della partecipazione sociale, sostenibilità e tutela ambientale.



ALLARGARE I CONFINI

comprendendo e gestendo le relazioni tra il territorio di riferimento, l'Italia e l'Europa

Le grandi sfide della società contemporanea – trasformazioni demografiche, cambiamenti climatici, crescente urbanizzazione e digitalizzazione – sono fenomeni globali per definizione, e **necessitano**, per essere affrontati, di **un confronto con attori, visioni ed esperienze diverse**. Pertanto, la Fondazione, pur mantenendo un saldo radicamento sul proprio territorio, è sempre più spesso chiamata ad ampliare le sue relazioni nazionali e internazionali.

Allargare i confini significa intercettare e favorire le opportunità di alleanze e collaborazioni tra istituzioni filantropiche, enti pubblici, imprese, enti di ricerca e formazione e organizzazioni della società civile, anche uscendo dai confini tradizionali della Fondazione.

Dialogo, confronto e scambio di buone pratiche sono fondamentali per alimentare la strategia della Fondazione e renderla capace di rispondere ai bisogni con maggiore incisività.



CREARE LE CONDIZIONI ABILITANTI

al rafforzamento delle comunità

Per sostenere le persone e le comunità nelle sfide attuali e creare le condizioni di sviluppo futuro è necessario un **terreno fertile di generazione di competenze e capacità di lettura dei fenomeni e della realtà.**

Questo significa per Fondazione Cariplo **investire nello sviluppo** costante di **attività di comprensione del contesto** (conoscere per decidere meglio), sviluppo del cosiddetto **welfare di precisione, monitoraggio** dell'impatto dei progetti sostenuti; e ancora **promozione del capacity building** per il terzo settore e gli enti territoriali e **sostegno allo sviluppo del capitale umano** e delle persone.



LE 3 SFIDE DI MANDATO

Crescita patrimoniale e nuove opportunità

Nel 2024, grazie alla congiuntura favorevole dei mercati e alla crescita del titolo Intesa Sanpaolo, il **patrimonio di Fondazione Cariplo ha raggiunto circa 11 miliardi di euro**. Questo incremento ha permesso di **aumentare il budget filantropico per il 2025 a oltre 215 milioni di euro**.

Tale disponibilità consente alla Fondazione di rafforzare il proprio ruolo strategico per lo sviluppo sociale, culturale e ambientale, e di evolvere il proprio modello di intervento, affiancando all'erogazione di contributi a fondo perduto un approccio innovativo basato su piattaforme di servizi filantropici.

Le nuove sfide

Nel 2024, la Fondazione ha identificato tre Sfide di Mandato su temi cruciali per la comunità:

- **dispersione scolastica e disoccupazione giovanile (ZeroNeet)**
- **supporto alla prima infanzia (Zerosei)**
- **autonomia per le persone con disabilità**

Per rispondere alle nuove esigenze, la struttura organizzativa è stata aggiornata introducendo tre elementi chiave: trasversalità tra aree tematiche, maggiore mobilità interna del personale e flessibilità per adattarsi ai cambiamenti sociali. L'obiettivo è ampliare la rete di collaborazione con istituzioni pubbliche, terzo settore, università e attori privati.

E' stata quindi creata **una nuova area, "Attività Filantropiche Trasversali e Sfide di Mandato"**, con il compito di coordinare queste azioni in modo integrato. Per affrontare le tre sfide, è stato stanziato un budget complessivo di 60 milioni di euro per i prossimi tre anni, confermando l'impegno della Fondazione a generare un impatto concreto e duraturo.



zeroneet

TUTTA UN'ALTRA STRADA

ZeroNeet è un programma promosso da Fondazione Cariplo con l'obiettivo di ridurre il numero di giovani Neet — cioè chi non studia, non lavora e non è in formazione. L'idea è intervenire sia per prevenire l'abbandono scolastico, sia per aiutare chi è già in difficoltà, in collaborazione con scuole, enti e istituzioni.

Il programma si muove su tre fronti:

1. **Prevenzione**, per supportare studenti e insegnanti nelle scuole a rischio, offrendo orientamento, aiuto nello studio e percorsi di formazione per i docenti.
2. **Contrasto**, per intercettare i giovani Neet, accompagnarli e formarli professionalmente, aiutandoli a trovare lavoro.
3. **Conoscenza**, per studiare meglio il fenomeno attraverso ricerche, analisi e monitoraggi.

Su questi tre fronti sono state individuate diverse iniziative da potenziare e sviluppare, sia di Fondazione Cariplo che dei partner, tra cui ad esempio potenziamento dei programmi *Tutoring Online Program* e *Azionamenti*, o quello *Giovani e Lavoro* di Intesa San Paolo, e la creazione di nuovi percorsi formativi.

Il programma Zeroneet vede infatti la collaborazione di Intesa Sanpaolo e Regione Lombardia, che hanno messo a disposizione rispettivamente 10 e 20 milioni di euro, che in aggiunta ai 20 stanziati dalla Fondazione portano il **budget complessivo a 50 milioni di euro**.

L'obiettivo è ambizioso: **attivare almeno 20.000 giovani** e contribuire a far scendere il **tasso di Neet sotto il 9% entro il 2030**, in linea con i target europei.

Sostegno alla prima infanzia

Fondazione Cariplo intende rafforzare il sistema di welfare per la fascia 0–6 anni, spesso trascurata dalle politiche pubbliche, nonostante il suo ruolo cruciale per uno sviluppo equo e sostenibile. Attraverso il coinvolgimento di università, enti del terzo settore e comunità locali, la Fondazione mira a colmare le disuguaglianze, con interventi su tre assi: ricerca, per comprendere meglio i fattori di esclusione; filiera dei servizi, per

aumentare l'accesso a prestazioni essenziali da parte delle famiglie più fragili; e valorizzazione dei luoghi della cultura e dello spazio pubblico, rendendoli più inclusivi e a misura di bambino. L'obiettivo è generare conoscenza, ampliare l'accessibilità ai servizi e creare ambienti favorevoli allo sviluppo dei più piccoli, anche tramite campagne di raccolta fondi e investimenti condivisi.

DESTINAZIONE AUTONOMIA

garantire alle persone con disabilità la possibilità di una vita indipendente

In Lombardia vivono oltre 400.000 persone con disabilità, spesso escluse dalla vita sociale e lavorativa. Per rispondere in modo più efficace ai loro bisogni, Fondazione Cariplo intende promuovere un programma che supporti il nuovo approccio basato sul “Progetto di Vita”, che mette al centro la persona e il suo percorso verso l'autonomia. Gli interventi, prevedono l'attivazione di collaborazioni strategiche, vero cuore

strategico della proposta, per lo sviluppo di servizi accessibili e distribuiti sul territorio, facendo leva ad esempio sui Centri per la Vita Indipendente e su una rete regionale di orientamento. Si punta anche a mappare dati e servizi, sperimentare soluzioni innovative e attivare collaborazioni con enti pubblici, università, fondazioni, realtà del terzo settore e aziende, per costruire insieme risposte concrete e sostenibili.



I RISULTATI 2024

Nel 2024 Fondazione Cariplo
ha sostenuto **1.130 progetti**
per complessivi **€ 164.488.057**

I contributi deliberati nel 2024:

per linee di mandato		
✦ Creare valore condiviso	515 contributi	€ 58.151.884
✦ Ridurre le disuguaglianze	218 contributi	€ 26.810.387
✦ Allargare i confini	25 contributi	€ 28.638.898
✦ Creare condizioni abilitanti	186 contributi	€ 21.679.905

per aree		
✦ AMBIENTE	118 progetti	€ 14.328.267
✦ ARTE E CULTURA	486 progetti	€ 35.351.902
✦ RICERCA SCIENTIFICA	130 progetti	€ 26.052.497
✦ SERVIZI ALLA PERSONA	362 progetti	€ 67.573.461

AREA AMBIENTE

2.763

260,1 mln €

- lotta al **cambiamento climatico** e **transizione equa**
- tutela e valorizzazione del **capitale naturale**
- promozione dell'**agricoltura sostenibile**
- **educazione** alla sostenibilità e **green jobs**
- **mobilità** sostenibile
- rivitalizzazione delle **aree interne**





CREARE VALORE CONDIVISO

- Call for ideas Strategia Clima
- Progetto AgriECO
- Bando Montagne in transizione

RIDURRE LE DISUGUAGLIANZE

- Bando intersettoriale Clima Creativo
- Progetto Join Nature

ALLARGARE I CONFINI

- Cofinanziamento progetti europei

CREARE LE CONDIZIONI ABILITANTI

- Portale Ambiente
- Progetto Sinergie in azione
- Progetto intersettoriale Riprogettiamo il futuro
- Iniziativa intersettoriale Climate lens

AREA ARTE E CULTURA

16.010

1.311,6 mln €

- **rigenerazione** e gestione integrata del **patrimonio culturale**
- **partecipazione culturale**
- **valorizzazione** e rafforzamento delle **istituzioni culturali**
- **innovazione** e impresa **culturali e creative**





CREARE VALORE CONDIVISO

- ✦ Bando Luoghi da rigenerare
- ✦ Bando SOS patrimonio
- ✦ Bando Valore della cultura
- ✦ Bando Arte e Scienza
- ✦ Iniziative di sistema
- ✦ Progetto Chiese a porte aperte
- ✦ Progetto Innovacultura

RIDURRE LE DISUGUAGLIANZE

- ✦ Bando Cultura diffusa
- ✦ Bando intersettoriale Clima creativo
- ✦ Programma di promozione della lettura

ALLARGARE I CONFINI

- ✦ Iniziative internazionali
- ✦ Progetto Collezione Cariplo
- ✦ Progetto Paesaggio che vai

CREARE LE CONDIZIONI ABILITANTI

- ✦ Progetto intersettoriale Riprogettiamo il futuro
- ✦ Progetto Impact4Art
- ✦ Progetto BeiLuoghi
- ✦ Bando Crowd4Culture

AREA RICERCA SCIENTIFICA

2.802

627,6 mln €

- sostegno ai **giovani ricercatori**
- **ricerca biomedica** e benessere della persona
- **ricerca sociale** ed evidence-based policy;
- ricerca a sostegno dello **sviluppo locale**;
- **internazionalizzazione e competitività**
- **orientamento** e valorizzazione dei talenti





CREARE VALORE CONDIVISO

- Progetto Territori Sicuri
- Food Policy
- Interventi nel campo del trasferimento tecnologico

RIDURRE LE DISUGUAGLIANZE

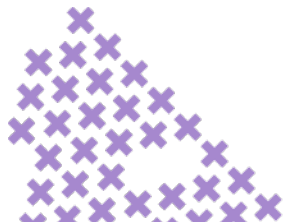
- Programma Disuguaglianze
- Progetto Azionamenti- Laboratorio di possibilità

ALLARGARE I CONFINI

- Bando Malattie rare in collaborazione con Telethon
- Progetto Physician Scientist in collaborazione con AIRC
- Progetto AGER – Agroalimentare e Ricerca
- Progetto sulla sostenibilità dei sistemi alimentari in collaborazione con Novo Nordisk Foundation

CREARE LE CONDIZIONI ABILITANTI

- Bando Ricerca Giovani (tutte le discipline)
- Bando vElColo
- Bando ERC Attrattività
- Iniziativa Data Science
- Progetto Intersettoriale Innovawelfare



AREA SERVIZI ALLA PERSONA

18.431

2.038,5 mln €

- **welfare di comunità** e innovazione sociale
- **benessere** e **opportunità** per le giovani generazioni
- **housing sociale**
- **povertà** economica, educativa e digitale
- **capacity building**
- **cooperazione internazionale**

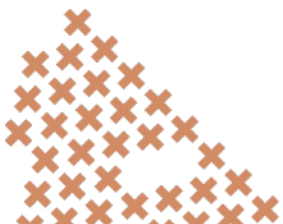




CREARE VALORE CONDIVISO

- Nuove opportunità abitative


RIDURRE LE DISUGUAGLIANZE

- Bando Housing sociale
 - Bando Attenta-mente
 - Bando Porte Aperte
 - Progetto TOP
 - Programma minori stranieri non accompagnati
 - Programma Povertà – Coprogettazione con le FdC
 - Bando Welfare in Ageing
- 

ALLARGARE I CONFINI

- Fondo Nazionale Povertà Educativa
- Fondo Repubblica Digitale
- Programma Innovazione per lo Sviluppo

CREARE LE CONDIZIONI ABILITANTI

- Progetto Impact4Coop
 - Progetto Intersettoriale Innovawelfare
 - Progetto intersettoriale Riprogettiamo il futuro
- 

— Grazie
www.fondazionecariplo.it

