



Supported by

Under contract CINEA/2022/OP/0011 with the European Commission
supporting the LIFE Programme

Progetti Life di successo: aspetti da considerare in fase di candidatura

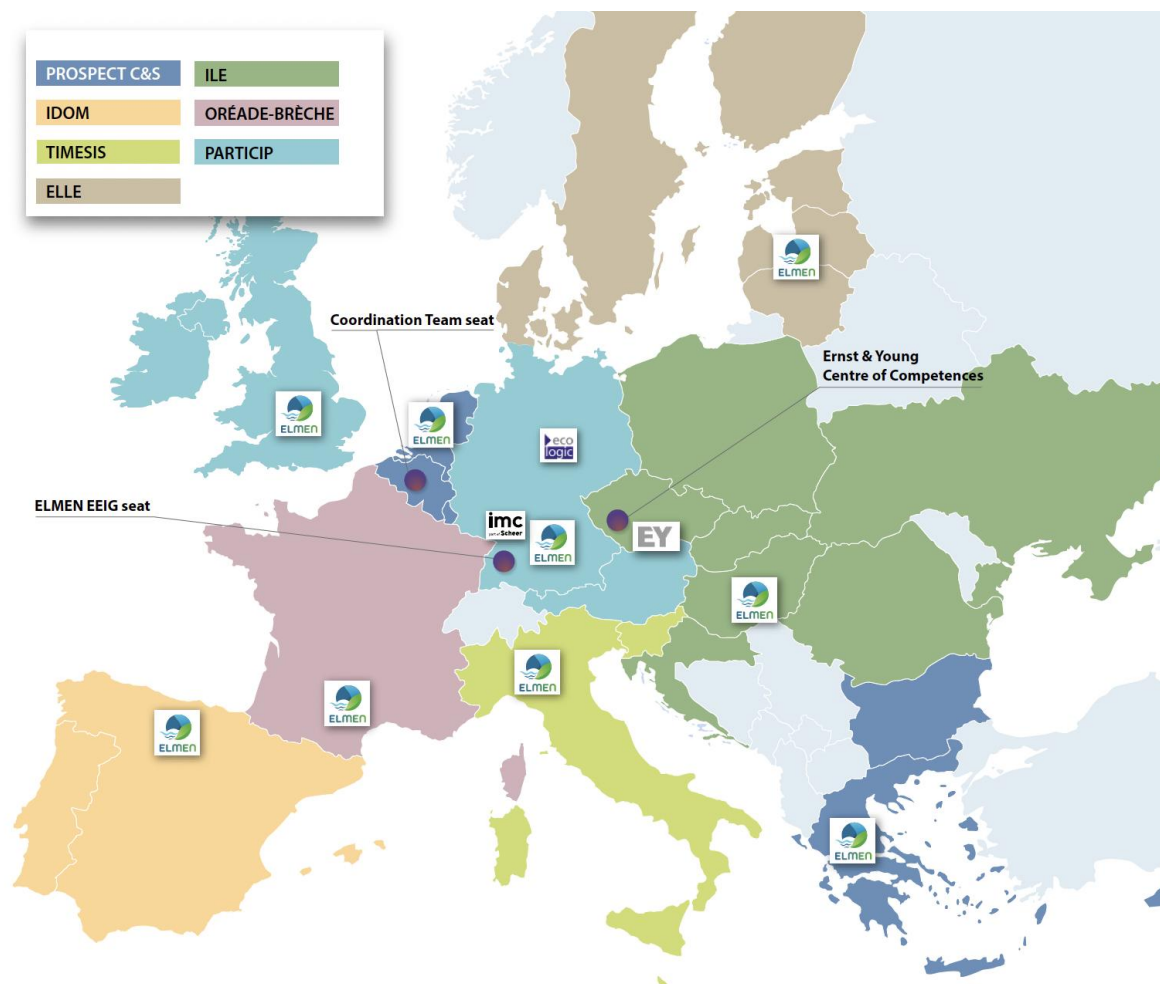
Fondazione
CARIPLO



Incontro di formazione/informazione
«cofinanziamento di progetti europei»
16 maggio 2025

Iva Rossi

ELMEN EEIG – Il gruppo di monitoraggio esterno



Provision of assistance for the technical and financial monitoring of LIFE projects and Thematic support

<https://www.elmen-eeig.eu/>



Progetti LIFE di successo: aspetti da considerare in fase di candidatura



- ✓ Sfide e suggerimenti
- ✓ Condizioni bando (NAT SAP)
- ✓ Criteri di ammissibilità ed elegibilità
- ✓ Criteri di aggiudicazione
- ✓ Progettazione - errori comuni
- ✓ Progetti di successo

https://cinea.ec.europa.eu/programmes/life_en

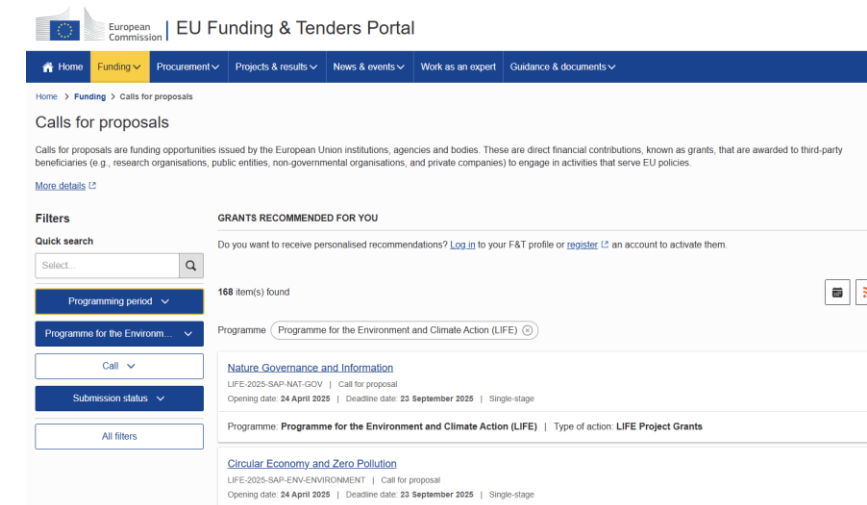


Sfide






- Notevole competizione per i fondi LIFE
- Rispetto a LIFE 2014-20, il budget LIFE è aumentato, ma il numero di progetti finanziati è diminuito (più ambiziosi: più lunghi, più complessi e più costosi)
- Proposte tramite il Funding & Tenders Portal

Le proposte che non passano o non sono adeguatamente preparate o sono poco ambiziose e poco rilevanti per il programma



Suggerimenti

Chiave per il successo - definire bene:

- Cosa (idea) 
- Come (azioni necessarie)
- Con chi (consorzio & stakeholders) 
- Impatti (quantificati)
- Durata 
- Costo (budget) €
- Futuro (sostenibilità)



Suggerimenti

- Studiare bene la call

Diversi tipi di action grants (SAP, SNaPs, SIPs, TA-PP, PLP etc.)

In particolare il capitolo 2:

2. Type of action — Objectives — Themes and priorities — Activities that can be funded — Expected impact

Es. Aree di intervento LIFE NATURA tradizionali (SAP):

- Space for Nature
- Safeguarding our species

- Verificare le priorità

Es. LIFE NATURA:

- Priorities stemming from EU nature and biodiversity legislation (Habitats/Birds Directives, IAS Regulation)
- Priorities stemming from EU Biodiversity Strategy to 2030 (including Nature Restoration Law)



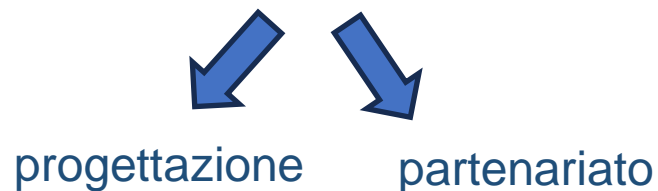
Condizioni aggiuntive (call SAP NAT):

- Sostenibilità
- Attività dentro e fuori Natura 2000
- Reintroduzione di specie e altre introduzioni/traslocazioni entro l'areale naturale
- Azioni di conservazione ex-situ
- Acquisto di terreni/Affitto a lungo termine, acquisto di diritti e indennità di pagamento uniche/ affitto a breve termine o indennità di pagamento temporanee
- Gestione continua di habitat e attività ricorrenti
- Infrastrutture/Infrastrutture verdi
- Misure di compensazione
- Proposte che seguono precedenti progetti LIFE e requisiti di coordinamento per proposte multiple volte allo stesso/simile argomento
- Requisiti speciali per le Nazioni Associate al Programma LIFE e per le nazioni e territori oltremare EU



Sostenibilità

- Risultati sostenibili nel lungo periodo obbligo di mantenere l'effetto ecologico delle attività del progetto per almeno 20 anni dopo la fine del progetto



Sostenibilità dei risultati non garantita perché all'interno del consorzio mancano o non sono stati adeguatamente coinvolti gli enti chiave

Acquisto di terreni

- Habitat restoration ➡ più appropriato livello di protezione legale (rete Natura 2000 etc.)
- Riduzione di pressioni e minacce in Buffer zone ➡ accordo contrattuale di lungo termine allegato alla proposta

Difficoltà e ritardi per necessità di cambiare le aree da acquistare



Supported by

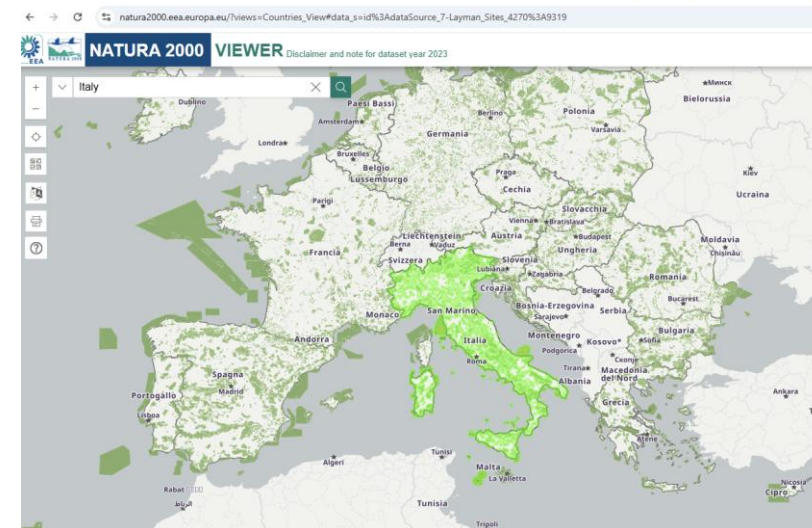


Attività dentro Natura 2000

- Habitat/specie target non inclusi nei SDF pubblicati su **EU Natura 2000 Public Viewer** ➡ lettera di impegno dall'autorità competente per aggiornamento dei SDF

Attività fuori Natura 2000

- Azioni area-based «Space for Nature» con habitat/specie target Allegati I/II HD o uccelli Allegato I BD solo per miglioramento coerenza ecologica/connettività di Rete Natura 2000
 - ➡ Prove
 - ➡ Impegno per più appropriato livello di protezione legale



Difficoltà e ritardi per incorretta stima tempistica per conclusione procedura di designazione nuovi siti/estensione siti/aggiornamento SDF prima del Rapporto Finale ➡ costi non ammissibili



Reintroduzione di specie e altre introduzioni/traslocazioni entro l'areale naturale

- 11 condizioni specifiche da rispettare

Difficoltà e ritardi nonostante un accordo preliminare tra le autorità competenti sia allegato alla proposta

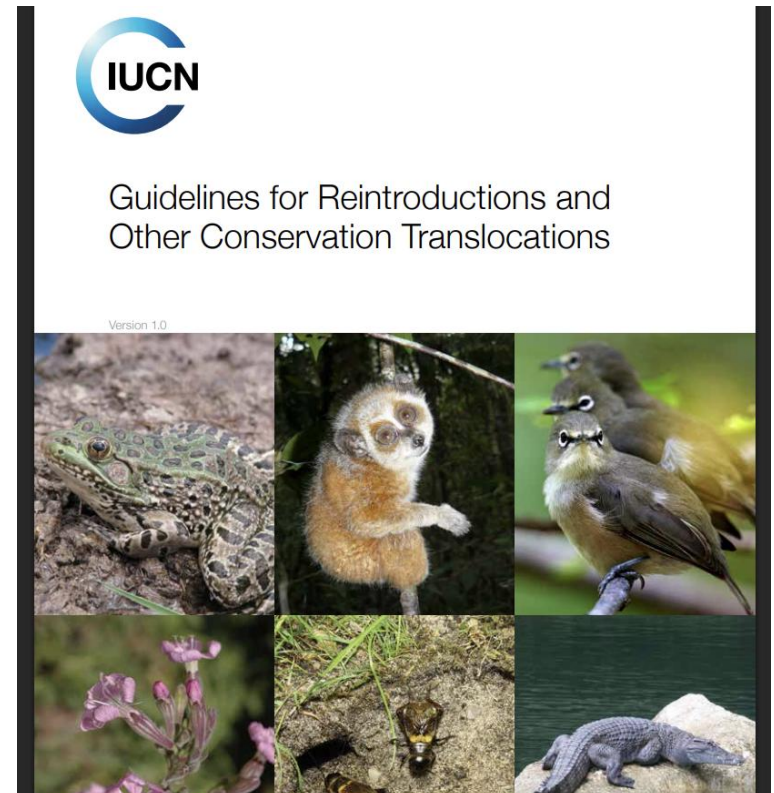
Azioni di conservazione ex situ

- Ammissibili solo con reintroduzione

Gestione continua di habitat e attività ricorrenti

- Azioni di gestione annuale o ricorrente di habitat non ammissibili
- Frequenza e intensità

➤ Importante delineare fin da subito il valore aggiunto del progetto per garantire la sua sostenibilità nel lungo periodo



Infrastrutture/Infrastrutture verdi

- Condizioni specifiche (necessarie, indispensabili per connettività, dentro Natura 2000 etc.)
- Centri visita ammissibili solo in casi eccezionali



Ritardi per problemi dovuti a autorizzazioni, progettazioni più complesse del previsto, costi in aumento

➤ Progettazione accurata e coinvolgimento delle autorità competenti in fase di scrittura

Misure di compensazione

- Non ammissibili

Proposte che seguono precedenti progetti LIFE e requisiti di coordinamento per proposte multiple volte allo stesso/simile argomento

- Spiegazioni chiare sulla necessità di un'altra fase



Supported by



Check di ammissibilità ed elegibilità

Ammissibilità (sezione 5 del documento di bando)

- Presentata entro la scadenza e in formato elettronico su Funding & Tenders Portal
- Completa di allegati e documenti di supporto, usando i moduli / modelli forniti dal Portale – Acronimo deve includere LIFE
- Ben leggibile e stampabile. Rispettare istruzioni sui margini e font.
- Massimo 120 pagine per i SAPs (incluse le istruzioni – da non cancellare)

Elegibilità (sezione 6 del documento di bando)

- Composizione del consorzio di progetto: vedi condizioni di elegibilità dei partecipanti
- Elegibilità dell'ubicazione geografica
- Attività elegibili



Standard Action Projects (SAPs) - Award Criteria

Le proposte sono classificate con punteggi in base ai seguenti criteri:

- 1) Rilevanza (0-20)
- 2) Impatto (0-20)
- 3) Qualità (0-20)
- 4) Risorse (0-20)

- Punteggi da 0 a 20
- Criterio 'Impatto' peso di 1.5
- Punti bonus criterio yes/no: 2 per ogni 'yes'
- Soglia: 55 punti

Possibili punti bonus:

- Sinergie fra sub-programmi LIFE
- Regioni periferiche e aree con vulnerabilità particolari
- Aggiornamento (Up-scaling) dei risultati di altri EU progetti
- Eccezionale potenziale catalitico
- Cooperazione transnazionale



1. Rilevanza

- Pertinenza agli obiettivi del sottoprogramma LIFE e alle specifiche priorità del bando e se del caso, alla descrizione dell'argomento
- Ragionevolezza e solidità della logica complessiva di intervento
- Benefici collaterali e sinergie con altri settori politici rilevanti per il raggiungimento degli obiettivi della politica ambientale e climatica unionale

2. Impatto

- Ambizione e credibilità degli impatti previsti durante e/o dopo il progetto, compresi i potenziali impatti negativi
- Sostenibilità dei risultati del progetto dopo la fine del progetto e qualità delle misure per la valorizzazione dei risultati
- Replicazione dei risultati del progetto negli stessi o in altri settori o luoghi, e che vengano incrementati da attori pubblici/privati o attraverso la mobilitazione di maggiori investimenti/risorse finanziarie (potenziale catalitico)



3. Qualità

- Chiarezza, coerenza e fattibilità del piano di lavoro; appropriata focalizzazione geografica delle attività
- Qualità e attendibilità del piano per monitorare e calcolare gli impatti ambientali
- Identificazione e coinvolgimento degli stakeholders pertinenti
- Appropriatezza e qualità delle misure proposte per comunicare e disseminare obiettivi e risultati ai diversi gruppi target

4. Risorse

- Composizione del team di progetto in termini di competenze, capacità e responsabilità e della struttura gestionale
- Adeguatezza del budget e coerenza con il piano di lavoro
- Trasparenza del budget: voci di costo sufficientemente giustificate
- Impatto ambientale e mitigazione (appalti verdi). Vantaggio per metodi riconosciuti per calcolo dell'impronta ambientale (es. metodi PEF o OEF etc.) o per sistemi di gestione ambientale (es. EMAS)
- Rapporto qualità-prezzo del progetto



Progettazione

- Contesto pre-operativo (baseline) chiaro - essenziale (AW1 - Rilevanza)
- Sequenza delle azioni (WP) logica e connessa alla descrizione del progetto (AW1 – Rilevanza e AW2 - Qualità)
- Risultati attesi con valori quantitativi (impatti ambientali durante e dopo la fine), in linea con i valori nel modulo Part C (LPI) (AW3 – Impatto - Peso 1.5!)
- Richiesta chiara strategia per assicurare sostenibilità dei risultati (AW3 - Impatto)
- Replicabilità, diffusione ed eventuale trasferimento delle soluzioni progettuali e dei relativi benefici ambientali.
- Stakeholders chiave e gli eventuali utenti finali identificati (AW3 - Impatto)

Errori comuni nel contesto pre-operativo

- Troppi obiettivi o troppo generici
- Mancanza di dettagli importanti per valutare i problemi e lo stato delle azioni preparatorie
- Mancanza di informazioni qualitative e quantitative sufficienti, in particolare sulle minacce e i problemi ambientali
- Non adeguata descrizione dei risultati di ricerche ed esperienze precedenti



Errori comuni nella descrizione degli interventi



- Numero di azioni (Work packages) e sotto-azioni ridondante
- Azioni previste per identificare problemi e minacce
- Mancanza di un chiaro e logico legame tra azioni e risultati attesi, o tra azioni e prodotti identificabili (output)
- Life NAT - specie/habitat target: mancanza di coerenza tra contesto, interventi concreti e indicatori
- Progetto dimostrativo o 'best practice' senza azioni concrete ben identificate o chiaramente descritte
- Quantificazione degli impatti esageratamente ottimistica o non realistica, non supportata dal monitoraggio
- Mancata quantificazione della 'baseline' e/o stadio finale del progetto
- Stima degli impatti non sono spiegata



Errori comuni nella descrizione degli interventi



- Stakeholders chiave non identificati o troppo genericamente
- Decisori politici non identificati né azioni idonee per coinvolgerli
- Attività per promuovere la replica confuse con le attività di disseminazione, sensibilizzazione e networking
- I piani per sostenere / replicare le soluzioni di progetto troppo vaghi
- Approccio proposto non sufficientemente realistico, o abbastanza ambizioso da raggiungere una massa critica e mobilitare una più ampia adozione da parte di altri soggetti
- Risorse economiche necessarie a sostenere/replicare il progetto nel post LIFE non identificate



Progetti di successo

- Descrizione chiara del contesto e degli obiettivi
- Coerenza tra le varie parti (descrizioni e output)
- Sequenza logica delle azioni e in linea con gli obiettivi
- Risultati attesi quantificati e ragionevoli
- Durata del progetto in linea con la complessità del progetto e delle attività



- Struttura del partenariato adeguata, complementare, con ruoli ben definiti
- Coordinatore con sufficienti risorse dedicate al coordinamento tecnico e finanziario per valutazione continua dell'avanzamento
- Gruppo di lavoro ben affiatato, pronto a superare ogni difficoltà!
- Beneficiari con personale direttamente coinvolto nelle azioni

Progetti di successo

- Stakeholders chiave – ad es. autorità competenti sul territorio - parte attiva nel progetto
- Continua consultazione e coinvolgimento dei portatori di interesse
- Eventualmente supporto di un comitato esterno / esperti scientifici
- Strategia di lunga durata e ampia visione della conservazione della natura
- Monitoraggio pre e post operam ben definito
- Continuo monitoraggio delle condizioni esterne



Supported by

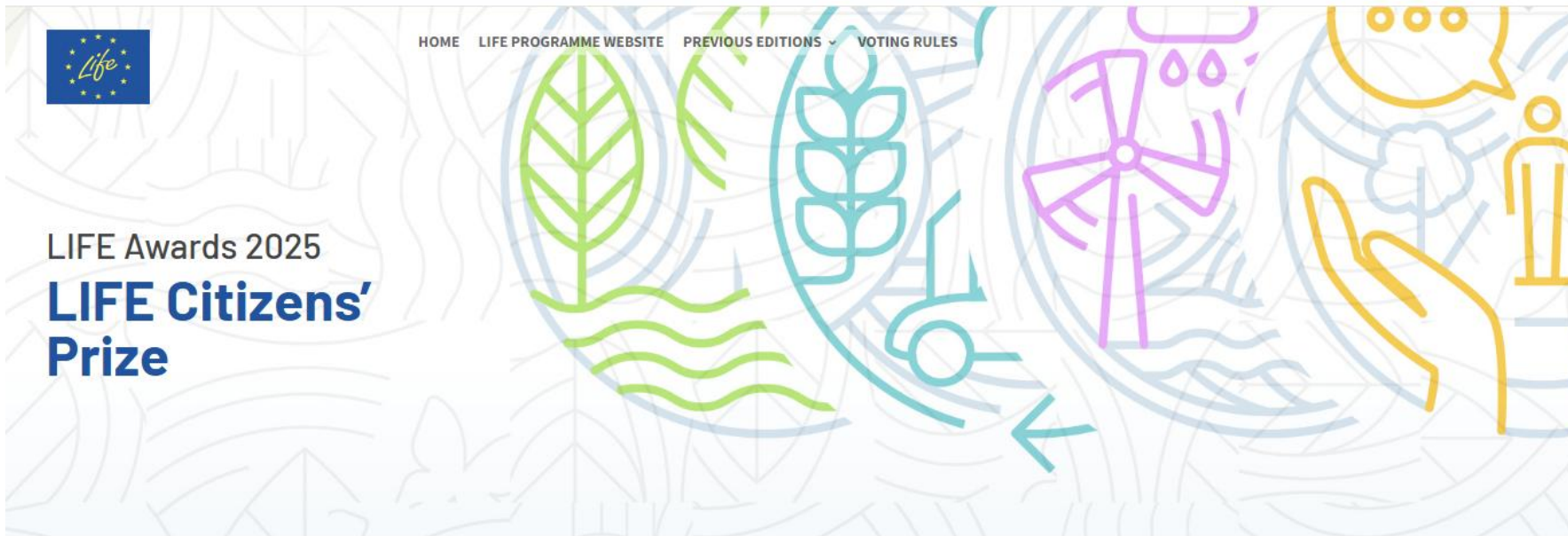


Progetti di successo

- Sostenibilità del progetto nel lungo periodo sufficientemente garantita dagli enti coinvolti
- Requisiti di comunicazione e disseminazione adeguati (organizzazione di 'platform meetings', eventi di networking etc.)
- Budget realistico (non sottostimato o sovrastimato)
- Monitoraggio continuo delle spese sostenute e di quelle previste



LIFE AWARD 2025



Vote for your favourite **LIFE Project – Citizens' Prize 2025!**

The LIFE Awards celebrate the most impactful, innovative, and inspiring environmental and climate action projects funded by the EU. Now it's your turn to have a say!

We're excited to introduce the **Citizens' Prize**, where you can vote for your favourite project among the 2025 LIFE Awards finalists. Whether it involves protecting wildlife, restoring nature, tackling pollution, adapting to climate change, or promoting clean technologies, each project here below has made a significant difference.

Voting is open until 3 June at 18:00 CET.

You can vote only once – so make it count!

Spread the word and rally support for the project you believe in!

Scroll down, discover the finalists, and cast your vote today!

Winners will be announced at the LIFE Awards 2025 ceremony on 3 June 2025.

[*https: lifeawards.eu*](https://lifeawards.eu)



LIFE INFODAY 2025



[Home](#) [Agenda](#) [Networking](#) [Virtual meetings](#)

[→ Sign in](#) [Register](#)

LIFE Programme

The LIFE programme is the EU's funding instrument for the environment and climate action. Created in 1992, it has co-financed thousands of projects. The [LIFE programme 2021-2027](#) is managed by the European Climate, Infrastructure and Environment Executive Agency (CINEA) and has a budget of €5.4 billion. It is divided into four sub-programmes:

- Nature and biodiversity
- Circular economy and quality of life
- Climate change mitigation and adaptation
- Clean energy transition

More detailed information on the LIFE programme is available on the [CINEA Website](#).

All LIFE Calls for proposals 2025 are expected to be published on the [Funding & tender opportunities portal](#) on 24 April.

Organised by:



European Climate, Infrastructure and Environment Executive Agency

[Home](#) [About us](#) [Programmes](#) [Funding opportunities](#) [Beneficiaries' corner](#) [News & Events](#) [Publications](#)

[European Commission](#) > [CINEA](#) > [News & Events](#) > [Events](#) > [LIFE 2025 call Info Days](#)

INFO DAYS

LIFE 2025 call Info Days

The LIFE Calls for Proposals 2025 were published on 24 April 2025. CINEA will host the #EULife25 Info Days online from 13 to 15 May 2025 to support potential applicants.

The LIFE Calls for proposals 2025 were published on the [Funding & tender opportunities portal](#) on 24 April 2025. To support potential applicants, the European Climate, Infrastructure and Environment Executive Agency (CINEA) is hosting a series of online information sessions.

The [#EULife25 Info Days](#) will take place online from Tuesday 13 May to Thursday 15 May 2025. These sessions will highlight the priority topics for 2025, provide insights into the four LIFE sub-programmes and give advice on how to prepare a good proposal.

[energy transition](#) | [climate change](#) | [circular economy](#) | [biodiversity](#)

[Tuesday 13 May 2025, 09:00 - Thursday 15 May 2025, 13:30 \(CEST\)](#)

[Online only](#)



Supported by





GRAZIE!

Disclaimer: Views and opinions expressed are however those of the author(s) only and do not necessarily reflect those of the European Union or CINEA. Neither the European Union nor the granting authority can be held responsible for them.



Supported by

